



## Undersökning av betydande miljöpåverkan

### Detaljplan för del av fastigheten Klevshult 1:4 med flera

Ansvarig förvaltning: Kommunledningskontoret

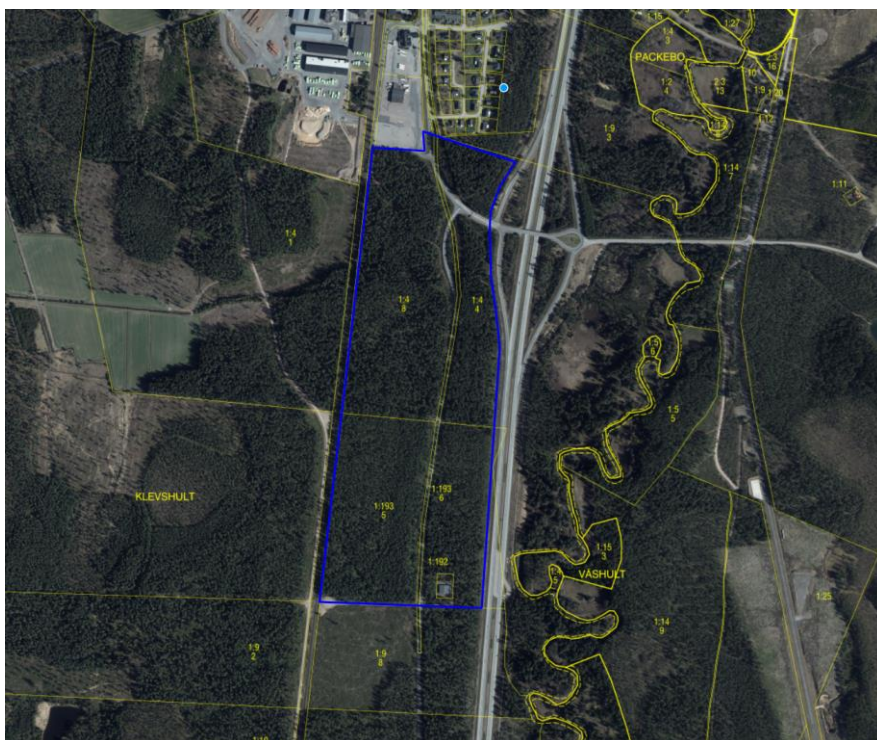
Samrådshandling

Upprättad April 2025

Reviderad November 2025

Utökat förfarande

Dnr. KS 2023/148



*Inom ramen för detaljplanesamrådet ska kommunen undersöka om genomförandet av detaljplanen kan antas medföra en betydande miljöpåverkan. Kommunen ska efter genomförd undersökning fatta ett särskilt beslut om genomförandet kan antas medföra betydande miljöpåverkan. Kan betydande miljöpåverkan antas ska en strategisk miljöbedömning göras, Miljöbalken (1988:808) 6 kap 3 §.*

*Undersökningen ska utgå ifrån Miljöbedömningsförordningen (2019:966) genom att identifiera omständigheter som talar för eller emot en betydande miljöpåverkan.*

*För MKB-projekt ska både 5 § och 10-13 §§ Miljöbedömningsförordningen beaktas.*

## Information om detaljplanen

Detaljplanearbetet påbörjades genom beslut av kommunstyrelsens arbetsutskott 2023-05-16 att inleda arbete med förslag till ny detaljplan. Detaljplanen upprättas genom utökat förfarande enligt 5 kap. 6-7 §§ Plan- och bygglagen (2010:900).

Detaljplanen möjliggör för ny verksamhetsmark med fokus på lager och logistik. I norra delen av planområdet i anslutning till tätorten möjliggörs servicefunktioner såsom exempelvis fordonsservice, restaurang och elladdning. Detaljplanen reserverar också mark för att bygga en plankorsning med järnvägen för att ansluta områden söder om järnvägen med E4 och övriga vägnätet.

Planområdet är i nuläget obebyggt och uppgår till drygt 35 hektar och består i huvudsak av skogsmark. Genom planområdet går väg 846 samt del av väg 803 (Lagastigen). Planområdet avgränsas i väster av järnvägen Halmstad-Nässjö-Jönköping, mot norr av tätortsbebyggelsen, i öster av E4 och i söder av skogsmark. Planområdet omfattar det område för vilken en ny fastighet är under bildande från avstyckning från fastigheterna Klevshult 1:4 och Klevshult 1:193.

Till detaljplan hör följande bilagor:

- Bilaga 1: Undersökning av betydande miljöpåverkan (denna handling)
- Bilaga 2: Naturvärdesinventering, WSP, 2023-11-16
- Bilaga 3: Dagvattenutredning, Sweco, 2025-11-05
- Bilaga 4: Markteknisk undersökningsrapport, WSP 2025-03-21
- Bilaga 5: PM Geoteknik, WSP, 2025-13-25
- Bilaga 6: Arkeologisk utredning steg 1, Sweco, 2024-01-12
- Bilaga 7: Trafikutredning, Sweco, 2025-11-05
- Bilaga 8: Principer för gestaltning, 2025-11-07

Särskilda bestämmelser		Ja	Nej
<b>Miljöbedömningsförordning (2017:966) § 2</b>	<b>Krav på strategisk miljöbedömning:</b> En detaljplan ska antas medföra betydande miljöpåverkan om genomförandet kan komma att omfatta en verksamhet eller åtgärd som kräver tillstånd enligt 7 kap. 28 a § Miljöbalken, eller om planen, programmet eller ändringen anger förutsättningar för att bedriva sådana verksamheter eller vidta sådana åtgärder som anges i 6 § eller bilagan till denna förordning	<b>Krav MKB</b>	
	Kan genomförandet antas omfatta en verksamhet eller åtgärd som på ett betydande sätt kan påverka miljön i ett Natura 2000-område, som förtecknats enligt fågeldirektivet (2009/147/EG) och därmed kräver tillstånd?		X
	Kan genomförandet antas innefatta en verksamhet eller åtgärd som på ett betydande sätt kan påverka miljön i ett Natura 2000-område som förtecknats enligt art- och habitatdirektivet (92/43/EEG), senast ändrat genom direktiv 2006/105/EG, och därmed kräver tillstånd?		X
	Kommer planen att innehålla verksamheter eller åtgärder som finns redovisade i § 6 och i bilagan miljöbedömningsförordningen (2017:966)?		X
<b>Kommentar</b>			
<b>PBL 4 kap. 35 §</b> - vid samordnat förfarande	Redovisningen enligt 33 § första stycket 4 behöver inte innehålla någon miljökonsekvensbeskrivning som är särskilt upprättad för detaljplaneärendet, om planen är en sådan som avses i 5 kap. 7 a § och miljökonsekvensbeskrivningen i det andra ärendet återges i och är aktuell och tillräcklig för detaljplaneärendet. Lag (2014:900)	Undantag krav MKB särskild för DP	
			X
<b>Kommentar</b>			
<b>MB 6 kap. 3 §</b>	En myndighet eller kommun som upprättar eller ändrar en plan eller ett program som krävs i lag eller annan författning ska göra en strategisk miljöbedömning, om genomförandet av planen, programmet eller ändringen kan antas medföra en betydande miljöpåverkan.  Skyldigheten gäller inte:	Undantag krav på miljöbedömning	
	Om detaljplanen endast syftar till att tjäna totalförsvaret		X
	Om detaljplanen endast syftar till att tjäna räddningstjänsten		X
<b>Kommentar</b>			

Området	Kommentar
<b>Nuvarande markanvändning</b>	Området är ett befintligt skogsområde och ligger strax väster om E4 och avgränsas i norr av Klevshults tätort, i väster av järnvägen mellan Halmstad-Nässjö/Jönköping. Genom området löper väg 846. Ingen detaljplan omfattar området i nuläget.
<b>Planerad markanvändning</b>	Syftet med detaljplanen är att möjliggöra etablering av nytt verksamhetsområde för lager och logistik i nära anslutning till E4:an med möjlighet till anslutning till

	järnväg via stickspår. Servicefunktioner såsom exempelvis fordonsservice och restaurang möjliggörs. Detaljplanen reserverar också mark för att bygga en plankorsning med järnvägen för att ansluta områden söder om järnvägen med E4 och övriga vägnätet.
--	-----------------------------------------------------------------------------------------------------------------------------------------------------------------------------------------------------------------------------------------------------------

Miljöbedömningsförordningen (2017:966) 5 §		+      0      - - Här antyds om påverkan är positiv, obetydlig eller negativ för aktuell aspekt			Kommentar
<b>1 a)</b> <b>Förutsättningar för verksamheter eller åtgärder</b>	Vilken eller vilka användningar möjliggör detaljplanen?		X		Ny detaljplan möjliggör för etablering av nytt verksamhetsområde med lager och logistik. Även industriverksamhet möjliggörs genom reglering av markanvändning till J-Industri. I norra delen av området kan servicefunktioner och verksamheter med begränsad omgivningspåverkan lokaliseras genom reglering med Z – verksamheter och O – tillfällig vistelse. Norr om Göladiket i anslutning till trafikplats Klevshult möjliggöra också uppställningsplats för tunga fordon med laddningsmöjligheter samt tillfällig övernattning genom reglering Z, O, P – parkering och G – laddstation.
	Vilka typer av verksamheter eller åtgärder möjliggör detaljplanen?		X		Ny detaljplan möjliggör för etablering av verksamhetsområde för lager och logistik med tillhörande angöring och parkering. Tillverkningsindustri möjliggörs också samt möjlighet för service såsom matservice eller fordonsservice. Detaljplanen möjliggör även för dagvattenhantering inom allmänplatsmark Natur.
	Hur kan det som detaljplanen möjliggör lokaliseras inom planområdet?		X		Det befintliga vattendraget Göladiket regleras som allmän platsmark NATUR för att ha fortsatt funktion för dagvattenhantering och bevarande av naturvärden. Kvartermark regleras utmed väg 846 för möjliggöra industrimark. Industri, lager- och logistikändamål möjliggörs utmed väg 846 och i norra delen av området regleras verksamheter, parkering, tillfällig vistelse och elladdning vilka har mindre omgivningspåverkan mot tätorten i norr.
	Hur stor byggrätt för de verksamheter eller åtgärder som planen möjliggör medger planen?		X		Exploateringsgraden varierar mellan 45 % till 60 % byggnadsarea per fastighet. Höjden regleras söder om Göladiket till högst 25 meter i nockhöjd där viss del tillåts uppgå till 30 meter. Norr om Göladiket närmre tätorten regleras bebyggelsen till högst 15 meter.

					<p>Regleringen innebär effektiv markanvändning i när anslutning till befintlig infrastruktur samt möjlighet till stickspår från järnväg.</p> <p>Placering byggrätter har reglerats med säkerhetsavstånd utifrån riksintresse för kommunikation, samt i relation till genomfartsvägar och naturområden.</p>
	<p>Vilka driftsförhållanden medger detaljplanen? Trafik, omgivningspåverkan, alstring av avfall</p>			X	<p>Planområdet angörs via 803 (Landsvägen) och väg 846, samt trafikplats Klevshult. Exploateringen kommer generera en ökad trafikmängd vilka främst bedöms beröra trafikplats Klevshult med ramper och korsningen 846/803. Trafikökning genom Klevshults tätort bedöms inte påverkas i större utsträckning då alstrad trafikökning huvudsakligen bedöms påverka väg 846 inom planområdet och Trafikplats Klevshult. Omgivningspåverkan från trafiken kommer bli större än i nuläget då fler och större verksamheter ger upphov till mer trafik, samt buller och utsläpp till luft. Planområdet uppskattas öka trafikmängden med ÅDT 3200 för år 2050. Trafiken bedöms i vissa punkter såsom ramper och del av 803 att fördubblas, dock visar trafikutredningen att vägnätets kapacitet för trafikflöden inte bedöms överskridas.</p> <p>Genomförandet ger upphov till ökat buller från vägar och från verksamheter inom planområdet. Funktioner med mindre omgivningspåverkan tillåts i norra delen av planområdet.</p>
<p><b>1 b) Betydelse för andra planers miljöeffekter</b></p> <ul style="list-style-type: none"> <li>- Detaljplaner</li> <li>- Vägplaner</li> <li>- Järnvägsplaner</li> </ul>	<p>Påverkar detaljplanen genomförandet av andra planer eller program?</p>		X		<p>Nej. Planförslaget påverkar inte andra detaljplaner, vägplaner eller järnvägsplaner. Genomförandet medför en ökning av trafikmängden på omgivande trafiknät men bedöms inte vara betydande.</p>
	<p>Om ja, påverkar detaljplanen de miljöeffekter som identifierats i den andra planen eller programmet? På vilket sätt?</p>				
<p><b>1 c) Betydelse för hållbar utveckling</b></p> <ul style="list-style-type: none"> <li>- Människors hälsa</li> <li>- Biologisk mångfald</li> <li>- Kulturmiljö</li> <li>- Ekosystemtjänster</li> </ul>	<p>Kommer detaljplanen främja en hållbar utveckling? Hur?</p>		X		<p>Detaljplanen skapar förutsättningar för ny logistik och lageretablering. Planområdets nuvarande markanvändning och dess lokalisering i närheten av E4:an medför att detaljplanen antas medföra en hållbar markanvändning. Genom etablering invid järnväg skapas förutsättning för att etablera stickspår för energieffektivare transporter.</p>

					<p>Lokalisering av en större arbetsplats inom cykelavstånd från Klevshults tätort förväntas verka för omställning i en mer hållbar riktning.</p> <p>Göladiket regleras med allmän platsmark NATUR för fortsatt funktion för bland annat dagvattenhantering. Inom detta område finns även naturvärdesbiotoper utpekade i naturvärdesinventeringen.</p> <p>Vägsten/milsten i planområdets södra del kan bevaras.</p>
	<p>- Har detaljplanen tagit hänsyn till miljöaspekter? Hur?</p> <p>- Nyttjande av ändliga naturresurser</p>		X		<p>Planområdet är huvudsakligen begränsats till området med främst produktionsskog som saknar högre naturvärden och saknar objekt som bedöms omfattas av det generella biotopskyddet. Genomförd naturvärdesinventering har avgränsat geografiska områden av vikt för biologisk mångfald varmed ett område med naturvärdesklass 4-visst naturvärde har reglerats med allmän platsmark NATUR för fortsatt funktion, utmed Göladiket. Stråket utmed Göladiket är också reglerat som NATUR då det är ett viktigt område för att ta emot större flöden vid kraftiga regnperioder.</p>
<p><b>1 d) Möjligheter att följa miljölagstiftningen</b></p> <p>- Miljökvalitetsnormer: Buller, vatten, luft</p>	<p>- Kommer detaljplanen få betydelse för möjligheten att följa miljölagstiftningen?</p> <p>- Kan detaljplanen innebära att en miljökvalitetsnorm inte följs?</p>		X		<p>Miljökvalitetsnormer bedöms kunna följas. Detaljplanen påverkar inte möjligheten att följa miljölagstiftningen.</p> <p>Exploatering kommer ge upphov till ökad trafik såväl som buller och utsläpp från trafik samt verksamheter men bedöms inte få betydande konsekvenser.</p> <p>Dagvatten behöver hanteras särskilt för industrimarken genom att rena dagvattnet i flera steg innan det når recipient. En kombination av reningsanläggningar, fördröjningsdammar och infiltrationsytor skapar förutsättning för effektiv rening varmed bedömningen är att miljökvalitetsnormer för yt- och grundvatten inte riskera överskridas.</p>
<p><b>2 miljöproblem som är relevanta för planen</b></p> <p>- förorening, vatten, mark, luft, lukt</p> <p>- buller</p> <p>- ljusförhållanden</p> <p>- vibrationer</p>	<p>- Vilka miljöproblem finns inom eller i anslutning till detaljplaneområdet?</p> <p>- Hur påverkar detaljplanen miljöproblemen? Positivt eller negativt? Varför?</p> <p>- Kan genomförandet orsaka nya miljöproblem? Vilka?</p>		X		<p>Inom planområdet finns inga registrerade potentiellt förorenade objekt enligt EBH-stödet.</p> <p>I samband med geoteknisk utredning har analys av jord- och grundvattenprover gjorts. Enligt analysen påträffades inga markföroreningar i större utsträckning. I en punkt påträffades bekämpningsmedlet diuron i mycket hög halt (jmf. SGU rapport 2013:01). I intilliggande punkter påträffades inte ämnet och bedömningen är att det inte riskera påverka människors hälsa negativt. I övrigt påträffades inga</p>

				<p>undersökta värden överstigande MKN eller relaterade riktvärden.</p> <p>Från E4 och järnväg förekommer buller. Exploateringen kommer bidra till ökat buller men bedöms inte vara betydande.</p> <p>Nya verksamheter inom området kommer innebära ökad mängd föroreningsämnen i till dagvattnet. Genom att rena dagvatten i flera steg bedöms miljö kvalitetsnormer inte riskera överskridas.</p>
<p><b>3 Sannolika miljöeffekter och områdets egenskaper</b></p> <p>- Höga kultur- eller naturvärden, byggnadsminne, fornminne, fornlämning, rödlistade arter, skyddsvärd träd etc.</p> <p>- Översvämningsrisk</p> <p>- Markföröring</p> <p>- stads- och landskapsbild</p>	<p>- Vad kännetecknar området?</p> <p>- Vilken typ av miljöeffekter kan sannolikt uppstå?</p> <p>- Hur påverkar de i så fall områdets utmärkande egenskaper?</p>		<b>X</b>	<p>Då planområdet är obebyggt och består av skogsmark medför exploatering att befintliga gröna strukturer såväl som landskapsbilden påverkas. Exploatering innebär att skogsmark tas i anspråk för verksamhetsändamål.</p> <p>Genomförandet innebär att naturmark omvandlas till hårdgjord mark, vilket innebär minskad infiltration av dagvatten/skyfallsvatten. Naturmark bevaras i planområdets lågpunkter för omhändertagande av skyfall och fortsatt funktion för Göladiket där flöden väster om planområdet rinner igenom för att nå ytvattenrecipienten Lagan öster om planområdet.</p> <p>Inga områden med höga naturvärden bedöms påverkas, med motiveringen att de värdefulla miljöer som naturvärdesinventeringen avgränsat regleras inom allmän platsmark NATUR, med syfte att ha fortsatt funktion och användning.</p> <p>Fornlämningen i planområdets södra del regleras med allmän platsmark och bedöms inte påverkas av genomförandet av detaljplanen. Flertalet objekt bedömda som övriga kulturhistoriska lämningar kommer att behöva undanröjas vid exploatering.</p> <p>Föroreningarna till dagvatten uppstår vanligen på trafikerade ytor såsom parkeringar, vägar och lokalgator. Föroreningar som kan väntas från området är dels kopplade till transport och slitage av fordon som sprids på de hårdgjorda ytorna, dels från industriverksamheter där det kan förekomma risk att utsläpp kan ske. Då grundvattnet bedöms ligga cirka 3 meter under markytan i området är utformning av dagvattensystemen viktiga för att inte påverka grundvattnets status.</p>
<p><b>4 Avhjälpa de sannolika</b></p>	<p>- Finns det sannolika negativa miljöeffekter?</p>		<b>X</b>	<p>Ökade halter av föroreningar i dagvattnet är att vänta av genomförandet. För att minska påverkan på recipient och för att</p>

<b>miljöeffekterna</b>	- Går dessa att avhjälpa? Hur? Till vilken omfattning går de att avhjälpa?			<p>inte äventyra miljö kvalitetsnormer ska dagvattenhanteringen ske i flera steg, för att få bättre reningsförmåga samt fördröjande effekt.</p> <p>Utmed väg 846 skapas ett dikesområde och vid Göladiket samt i planområdets södra del anläggs fördröjningsdammar. Utöver reningsdammar och infiltrationsanläggningar kan andra typer av reningsanläggningar såsom växtbäddar och makadamdiken med fördel placeras i anslutning till hårdgjorda ytor för ytterligare reningseffekt. Dessa kan uppföras inom kvartersmark så att reningssteg sker innan dagvattnet når allmänna dagvattensystem där infiltration kan ske. Reningsanläggningar uppströms infiltrationsytor bör utformas med tät botten i kombination med avstängningsventiler på ledningsnätet. Detta för att förhindra spridning av föroreningar vid en eventuell olycka inom området. Oljeavskiljare bör placeras längs ledningsnätet uppströms infiltrationsytor där vatten kan infiltrera. Genom föreslagen utformning bedöms risken för påverkan på yt- och grundvatten vara förhållandevis låg.</p> <p>En lättillgänglig plan över lokalt dagvattenledningsnät i verksamheters lokaler och tillgång till brunnättningsmattor bidrar till att begränsa spridning av läckage vid händelse av olycka.</p> <p>Ökad bullerpåverkan från verksamheter kommer påverka området och omgivningen. Klevshults tätort ligger norr om planområdet med bostäder och servicefunktioner. Närmst tätorten i norr regleras Z-verksamheter vilka tillåts ha en begränsad omgivningspåverkan. Längre söderut i planområdet möjliggörs J-industri.</p>
<b>5 Miljöeffekternas gränsöverskridande egenskaper</b>	Har miljöeffekterna som beror på detaljplanen påverkan på andra länder? På vilket sätt?			Nej.
<b>6 Miljöeffekternas omfattning</b>	- Vilka typer av miljöeffekter har identifierats? - Hur stora blir miljöeffekterna om detaljplanen genomförs?		<b>X</b>	Genomförandet bedöms öka trafikflöden och utsläpp till luft från trafik och verksamheter, samt med föroreningar till dagvattnet. Genomförandet innebär också att oexploaterad mark kommer tas i anspråk och att gröna strukturer kommer påverkas. Buller kommer öka i området från ökad fordonstrafik och tillkommande verksamheter. Området kommer att belastas med en högre



				<p>trafikmängd än i nuläget då verksamheter etableras. Genomförandet bedöms inte ge påtagligt eller betydande effekter, även om genomförandet innebär märkbara förändringar gentemot nuläget.</p> <p>Exploateringen kommer generera en ökad trafikmängd vilka främst bedöms beröra trafikplats Klevshult med ramper och korsningen 846/803. Trafikökning genom Klevshults tätort bedöms inte påverkas i större utsträckning då alstrad trafikökning huvudsakligen bedöms påverka väg 846 inom planområdet och Trafikplats Klevshult.</p> <p>Omgivningspåverkan från trafiken kommer bli större än i nuläget då fler och större verksamheter ger upphov till mer trafik, samt buller och utsläpp till luft. Planområdet uppskattas öka trafikmängden med ÅDT 3200 för år 2050. Trafiken bedöms i vissa punkter såsom ramper och del av 803 att fördubblas, dock visar trafikutredningen att vägnätets kapacitet för trafikflöden inte bedöms överskridas.</p>
<p><b>7 Risker för människors hälsa eller för miljön, koppling till allvarliga olyckor eller andra omständigheter</b></p> <ul style="list-style-type: none"> <li>- akuta och långsiktiga effekter</li> <li>- kumulativa eller samlade effekter</li> <li>- mark- och luftföroreningar</li> <li>- extremt väder, översvämning, torka, värmebölja</li> <li>- explosionsrisk, brand</li> <li>- farligt gods</li> <li>- skred, ras, erosion</li> </ul>	<ul style="list-style-type: none"> <li>- Vilka allvarliga olyckor kan inträffa?</li> <li>- Riskerar de allvarliga olyckorna att påverka människors hälsa negativt? Hur?</li> <li>- Riskerar de allvarliga olyckorna att påverka miljön negativt? Hur?</li> <li>- På vilket sätt kan området påverkas av extrema väder? Vilken påverkan får detta för människors hälsa eller miljön?</li> <li>- Finns det andra omständigheter som kan riskera att påverka människors hälsa eller miljön negativt?</li> </ul>		<b>X</b>	<p>Både järnvägen och E4 är transportleder för farligt gods. Olyckor som involverar farligt gods kan ge konsekvenser på stora avstånd och kan därmed innebära ett behov av mer eller mindre omfattande riskreducerande åtgärder.</p> <p>Bland exceptionella situationer är explosions- och brandrisk tänkbar bland verksamheter. Utsläpp av miljöfarliga ämnen kan ske till mark, vatten och luft vid olycka.</p> <p>Förutsättningar för människors evakuering av området är delvis begränsad med tanke på barriärer som järnvägen och E4. Förutsättning finns dock att evakuera i nordlig och sydlig riktning, vid händelse av exceptionell art.</p> <p>Kvartersmark regleras intill järnväg och E4 varmed skyddsåtgärder med bakgrund i riskanalys för farligt gods i Jönköpings län beaktats.</p> <p>Vid utsläpp till mark eller brand riskeras miljön påverkas negativt, exempelvis vid släckningsarbete. Reningsanläggningar inom quartersmark bör utformas med tät botten i kombination med avstängningsventiler på ledningsnätet. Detta för att förhindra spridning av föroreningar vid en eventuell olycka inom området. Oljeavskiljare bör placeras längs ledningsnätet uppströms infiltrationsytor där vatten kan infiltrera.</p>

				<p>Genom föreslagen utformning bedöms risken för påverkan på yt- och grundvatten vara förhållandevis låg.</p> <p>En lättillgänglig plan över lokalt dagvattenledningsnät i verksamheters lokaler och tillgång till brunnättningsmat- tor bidrar till att begränsa spridning av läckage vid händelse av olycka.</p> <p>Enligt genomfört geoteknisk undersökning bedöms detaljplanen genomförbar med hänsyn till de rådande geotekniska förutsättningarna. Ingen större risk för ras, skred eller erosion bedöms uppkomma i samband med genomförandet av detaljplanen.</p>
<b>8 Områdets sårbarhet</b>	<p>- Är området känsligt för intensiv markanvändning? På vilket sätt?</p> <p>- Överskrids miljökvalitetsnormer inom det påverkade området?</p> <p>- Är området känsligt på grund av kulturvärden inom området? Påverkas deras betydelse eller blir de mer sårbara?</p> <p>- Har naturen i området utmärkande egenskaper/särskilda värden? Finns det risk att deras värden minskar eller att de blir mer sårbara?</p> <p>- Hur är befintliga miljöns känslighet (ekologisk känslighet, fragmentering av grönområde, förlust av gamla/grova träd, opåverkat/tyst område)</p>		<b>X</b>	<p>Marken inom området är huvudsakligen produktionsskog med få utpekade områden med högre naturvärden. Skogsmarken utmed Göladiket avses bevaras genom att en remsa om 30-40 meter vardera sida om vattendraget bevaras genom reglering av NATUR. På så vis minskas påverkan på växt- och djurliv utmed stråket.</p> <p>Området ligger ovanför grundvattenförekomst Värnamo-Ekeryd. Grundvattennivåer uppmäts till i huvudsak 3 meter under befintlig marknivå. Vid infiltration av dagvatten kan föroreningar riskera spridas ned mot grundvattennivåer. Dock bedöms risken förhållandevis låg då reningssteg sker i flera steg samt avstängningsfunktioner vid reningsanläggningar innan dagvattnet når infiltrationsytor.</p> <p>Exploatering bedöms påverka befintliga gröna strukturer då naturmark omvandlas till exploaterad mark. Däremot bedöms exploateringen inte skapa vandringshinder för arter eller betydande fragmentering av livsmiljöer.</p> <p>Området angränsar mot järnväg och ligger i nära anslutning till E4 som båda är av riksintresse för kommunikation. Hänsyn behöver tas då planläggning i dess närhet inte får medföra begränsningar som innebär att nyttjandet påtagligt försvåras.</p> <p>Arkeologisk utredning steg 1 är genomförd. Arkeologisk utredning steg 2 för planområdet bedöms enligt Länsstyrelsen inte behöva genomföras. Fornlämning i områdets södra del bedöms inte påverkas av genomförandet.</p>
<b>9 Skyddade</b>	- Påverkas områden eller		<b>X</b>	Ingen förtecknad skyddad natur

<b>områden</b> - Natura 2000-områden - världsarv - naturreservat - strandskyddade områden - nationalparker - vattenskyddsområden - kulturresevat - biotopskyddade områden - riksintresse naturvård - riksintresse kulturmiljövård	natur som har erkänd skyddsstatus enligt EU? Om ja, på vilket sätt? - Påverkas områden eller natur som har erkänd nationell skyddsstatus? Om ja, på vilket sätt? - Påverkas områden eller natur som har erkänd skyddsstatus internationellt? Om ja, på vilket sätt?				föreligger inom planområdet. Omgivande skyddade naturområden bedöms inte påverkas av genomförandet.  Enligt naturvärdesinventeringen omfattas området inte av objekt inom det generella biotopskyddet.  Viss del av planområdets sydöstra del omfattas av strandskyddat område från Lagan. Strandskyddet upphävs i detaljplanen. Särskilt skäl är att området för upphävande är väl avskilt från strandområdet vid Lagan genom E4. Upphävandet bedöms inte inverka på strandskyddets syfte.
-----------------------------------------------------------------------------------------------------------------------------------------------------------------------------------------------------------------------------------------------------------------	---------------------------------------------------------------------------------------------------------------------------------------------------------------------------------------------------------------------------------------------------------------------------------	--	--	--	---------------------------------------------------------------------------------------------------------------------------------------------------------------------------------------------------------------------------------------------------------------------------------------------------------------------------------------------------------------------------------------------------------------------------------------------------------------------------------------------------------

Miljöbedömningsförordningen (2017:966) 10 § 1-3 och 11-13 §§		+   o   -- Här antyds om påverkan är positiv, obetydlig eller negativ för aktuell aspekt			Kommentar
<b>Verksamhetens eller åtgärdens utmärkande egenskaper</b>	1. verksamhetens eller åtgärdens omfattning och utformning,		X		Sannolikt bedöms lager- och logistik vara huvudsakliga verksamheter då regionen är mycket efterfrågad gällande logistikverksamhet. Tillverkningsindustri ryms exempelvis också i regleringen och bedöms kunna uppgå till viss del. Norr om Göladiket möjliggörs funktioner såsom exempelvis uppställningsplats, tillfällig övernattning, restaurang och fordonsservice. Denna del riktar sig mer till allmänheten och service för orten.
	2. hur verksamheten eller åtgärden bidrar till kumulativa miljöeffekter tillsammans med andra verksamheter som bedrivs, som har fått ett tillstånd eller som har anmälts och får påbörjas,		X		Nya verksamheter bidrar till trafikallstring vilket skapar kumulativa miljöeffekter såsom buller, belastning på vägnät samt ökad föroreningsmängd till dagvatten.  Området kommer övergå från skogsmark till exploaterad mark där större hårdgjorda ytor skapas vilket bidrar till varmare lokalklimat och ökade dagvattenmängder.
	3. verksamhetens eller åtgärdens användning av mark, jord, vatten, biologisk mångfald, andra naturtillgångar och fysisk miljö i övrigt,		X		Exploatering innebär att skogsmark tas i anspråk för exploatering. Inga höga naturvärden bedöms påverkas.  Detaljplaneområdet ligger ovanpå grundvattenförekomst. Bedömningen är att genom föreslagna reningssteg i dagvattenhanteringen är risken för påverkan på vattenförekomsten förhållandevis låg.
	4. det avfall och andra förväntade restprodukter som verksamheten eller åtgärden ger upphov till,		X		Avfall och restprodukter genereras och ska omhändertas av verksamhetsutövaren enligt gällande lagstiftning. Det kan exempelvis röra sig om förpackningsmaterial, restprodukter från tillverkningsindustri. Tillfällig lagring av restprodukter kan ske

				inom området.
	5. föroreningar och störningar från verksamheten eller åtgärden,		X	<p>Buller kommer uppkomma av fordonsrörelser på väg men även inom rangerytor, ljudpåverkan från lastning och lossning av gods. Sannolikt är att omgivningspåverkan kan ske under hela dygnet.</p> <p>I området närmst tätorten regleras verksamheter med begränsad omgivningspåverkan såsom Z, samt att mer störande verksamheter regleras söder om Göladiket, J. Bedömningen är att tätorten med boende inte riskera drabbas av betydande olägenhet.</p> <p>Verksamheter inom området bidrar till ökad föroreningsgrad av dagvatten, varmed reningsanläggningar och avrinning mot dagvattendammar genom diken är viktig fördröjnings- och reningsprocess.</p>
	6. sannolikheten för allvarliga olyckor som är relevanta för den aktuella verksamheten eller åtgärden, och		X	<p>Planförslaget möjliggör såväl lager- och logistikverksamhet samt industri. Därtill servicefunktioner och verksamheter med begränsad omgivningspåverkan.</p> <p>Brand- och explosionsrisker samt risk för utsläpp av kemikalier kan generellt kopplas till föreslagen markanvändning, dock bedöms det inte finnas en överhängande risk. I händelse av olycka som kräver utrymning av området kan detta ske i sydlig eller nordlig riktning. Begränsningar finns mot öster (E4) samt väster (järnväg).</p>
	7. risker för människors hälsa.		X	Genomförandet bedöms innebära låga risker för människors hälsa.
<b>Verksamhetens eller åtgärdens lokalisering</b>	1. pågående eller tillåten markanvändning		X	Exploatering ianspråktar i huvudsak produktionsskog utan högre naturvärden. Genom planområdet finns befintliga vägnät såsom 846 och 803. Genom området rinner göladiket.
	2. de naturresurser som finns i det område som kan antas bli påverkat och deras relativa förekomst, tillgänglighet, kvalitet och förnyelseförmåga i området,		X	Området omfattas av grundvattenförekomst Värnamo-Ekeryd. Utsläpp till mark kan innebära risk för påverkan på grundvattenförekomst. Därmed är rening av dagvatten en viktig aspekt för genomförandet av detaljplanen samt i driftskedet. Rening sker genom reningsanläggningar, avrinning till diken sam dagvattendammar innan kontakt med ytvattenrecipient. Risk för påverkan på vattenförekomsten bedöms vara förhållandevis låg.
	3. naturresursernas, naturmiljöns och kulturmiljöns tålighet i det område som kan antas bli påverkat, med särskild uppmärksamhet på påverkan som avser		X	<p>Stråket utmed Göladiket avses bevaras genom reglering av allmän platsmark NATUR. På så vis bedöms vattenområdet inte påverkas negativt.</p> <p>Ianspråktagande av skogsmarken bedöms inte betyda negativ påverkan på skogsindustrin eller framställning av</p>

	<p>a) ett stort opåverkat område,</p> <p>b) en våtmark, ett strandområde eller en älvmyrning,</p> <p>c) ett kustområde eller en marin miljö,</p> <p>d) ett bergs- eller skogsområde,</p> <p>e) ett betydelsefullt kulturlandskap,</p> <p>f) ett tätbefolkat område,</p> <p>g) en nationalpark, ett naturreservat, ett kulturreservat eller ett annat område som är skyddat enligt 7 kap. miljöbalken,</p> <p>h) ett område eller en byggnad som skyddas enligt 2-4 kap. kulturmiljölagen (1988:950), förordningen (2013:558) om statliga byggnadsminnen m.m. eller plan- och bygglagen (2010:900),</p> <p>i) ett sådant område som är upptaget på världsarvslistan i enlighet med Unescos konvention av den 16 november 1972 om skydd för världens kultur- och naturarv, eller</p> <p>j) ett område där miljö kvalitetsnormer inte följs eller riskerar att inte kunna följas.</p>				<p>trävaror.</p> <p>De kulturella värdena såsom milsten fornlämning) bedöms inte påverkas då området inkluderas i utformningen. Befintlig vägsträckning kommer bevaras.</p> <p>Klevshult tätort ligger norr om området. Närmst tätorten regleras markanvändningen till bland annat Z-verksamheter, vilka tillåts ha en begränsad omgivningspåverkan. Längre söderut regleras J-industri. Påverkan från området bedöms inte innebära en betydande negativ påverkan på tätorten innehållande bostäder, service.</p> <p>Ingen förtecknad skyddad natur föreligger inom planområdet. Omgivande skyddade naturområden bedöms inte påverkas av genomförandet.</p> <p>Negativ påverkan på miljö kvalitetsnormer för yt- och grundvatten bedöms inte ske då rening av dagvatten sker i flera steg. Miljö kvalitetsnormer för luft bedöms trots trafikallstring och transportintensiva funktioner inte överskridas.</p>
De möjliga miljöeffekternas typ och utmärkande egenskaper	1. effekternas storlek, utbredning, karaktär, intensitet och komplexitet,		X		<p>Buller från vägtrafik kommer öka med exploatering. Området är redan i nuläget bullerpåverkat från vägnät såsom E4 samt järnvägen. Trafiken kommer att öka men bedöms inte innebära en betydande ökning av buller till tätorten med bostäder, service etc. då trafikallstring i huvudsak bedöms ske söder om tätorten.</p> <p>Buller från verksamhet kommer att uppkomma men bedöms inte påverka tätorten betydande negativt.</p> <p>Buller från vägtrafik och buller i anslutning till verksamheterna bedöms vara störts under dagtid men omgivningspåverkan kommer ske under hela dygnet.</p>

				Utsläpp till luft, mark och vatten kommer ske genom bland annat avgaser och dagvattenavrinning med bedöms inte vara betydande.
2. sannolikheten för att effekterna uppkommer, hur de uppkommer, vilken varaktighet eller frekvens de har och hur reversibla de är,		X		Buller från fordonsrörelser och verksamheter kommer uppkomma, i huvudsak under dagtid men påverkan sker under hela dygnet.  Utsläpp till luft, mark och vatten kommer ske men bedöms inte vara betydande.
3. hur gränsöverskridande effekterna är,		X		Miljöeffekterna bedöms inte påverka annat land.
4. effekternas kumulativa verkan tillsammans med effekterna av andra verksamheter som bedrivs, som har fått ett tillstånd eller som har anmälts och får påbörjas, och		X		Miljöeffekter som uppkommer av genomförandet bidrar till kumulativt ökande effekter tillsammans med befintliga markanvändning i och intill tätorten såsom exempelvis buller, utsläpp till luft och vattendrag. Effekterna bedöms inte bli betydande.
5. möjligheten att begränsa effekterna på ett effektivt sätt.		X		Ökad bullerpåverkan från verksamheter kommer påverka området och omgivningen. Klevshults tätort ligger norr om planområdet med bostäder och servicefunktioner. Närmst tätorten i norr regleras Z-verksamheter vilka tillåts ha en begränsad omgivningspåverkan. Längre söderut i planområdet möjliggörs J-industri.  Reningsanläggningar, dagvattendammar och diken kommer användas som reningssteg för dagvatten samt för fördröjning.

Riksintressen MB 3, 4 kap.	Berörs	Berörs ej	Kommentar
Naturvård		X	
Rörligt friluftsliv		X	
Kulturmiljövård		X	
Natura 2000		X	
Vindbruk		X	
Yrkesfiske		X	
Totalförsvaret	X		Planområdet omfattas av riksintresse för totalförsvarets militära del, FM Påverkansområde, MSA-område lufttrum. Ett militärt MSA områdes utbredning utgörs av en radie om 46 km från berörda flygbanors mittpunkt. Inom MSA område ska alla höga objekt remitteras Försvarsmakten för bedömning av påtaglig skada på riksintresse för totalförsvarets militära del. Höga objekt definieras som högre än 20 meter utanför sammanhållen bebyggelse och högre än 45 meter inom sammanhållen bebyggelse. Planens genomförande bedöms inte påverka riksintresset

			då bebyggelsens höjd regleras till högst 30 meter i nockhöjd. Planområdet bedöms skapa en sammanhållen bebyggelse. Planförslaget bedöms därmed vara förenligt med riksintresset.
<b>Väg</b>	<b>X</b>		Planområdet gränsar i öster till E4 vilken är av riksintresse för kommunikation. Av- och påfarter ingår i riksintresset. Placering av bebyggelse, parkering och uppställningsytor behöver beaktas så att möjligheten att nyttja riksintresset inte påverkas negativt. Planförslaget bedöms inte inverka negativt på riksintresset då tillräcklig bebyggelsefria ytor samt säkerhetsavstånd har beaktats.
<b>Flygplats</b>		<b>X</b>	
<b>Järnväg</b>	<b>X</b>		Järnvägen Halmstad-Nässjö-Jönköping utgör riksintresse för kommunikation. Järnvägen går strax väster om planområdet. Genom reglering av bebyggelsefria zoner utmed sträckan bedöms planförslaget inte påverka riksintresset negativt.
<b>Värdefulla ämnen och material</b>		<b>X</b>	
<b>Vattenförsörjning</b>		<b>X</b>	

Kommunala styrdokument	Förenlig	Ej förenlig	Kommentar
<b>Översiktsplan</b>	<b>X</b>		Området är utpekad i gällande Översiktsplan från 2024 som Verksamheter och Industri samt Grönområde och park.
<b>Grönstrukturplan</b>	<b>X</b>		Göladiket pekas ut som potentiellt våtmarksområde. Stråket regleras med allmän platsmark NATUR i syfte att bevara zonerna utmed vattendraget samt område för dagvattenhantering. I norra delen kommer buffert mot befintlig bebyggelse att regleras för visuell avskärmning men också då området har funktion för dagvattenhanteringen samt vid större nederbördsmängder.
<b>Miljöprogram</b>	<b>X</b>		Planförslaget bedöms som förenligt med de mål och strategier från Vaggeryds kommuns miljöprogram. Främst finns det goda förutsättningar att med denna sorts etablering uppnå trygga och lättorienterade gång- och cykelvägar som binder samman målpunkter. Vilket innebär att planområdet kan få en god anslutning till trygga och säkra cykelvägar för arbetspendling. Planförslaget bidrar till förutsättning att öka andelen godstransporter via fossilfria trafikslag som järnväg.
<b>Dagvattenstrategi</b>	<b>X</b>		I det fortsatta arbetet med detaljplanen ska lämplig hantering av dagvatten beaktas i relation till kommunens dagvattenstrategi. Planförslaget ska skapa förutsättning för att ta hand om dagvatten så lokalt det är möjligt. Erforderlig rening görs innan dagvatten når recipient. Bedömningen, i enlighet med genomförd dagvattenutredning, är att dessa förutsättningar finns.

Social miljö	Berörs	Berörs ej	Kommentar
trygghet, säkerhet, rekreation, förlust av större rekreatiomsområde, fysiska störningar, barriärer	X		<p>Området är i nuläget påverkat barriärerna E4 och järnvägen. Genom området går väg 846.</p> <p>Området består av produktionsskog och inom området finns strövstigar och enstaka skogsbilsvägar. Området nyttjas till viss del för rekreation såsom bär- och svampplockning men bedöms inte vara av större betydelse för boende i tätorten i Klevshult, då området öster om tätorten är mer frekvent använt för rekreation.</p> <p>Exploatering av området med verksamhetsmark påverkas inte negativt av dessa barriärer. Befintlig infrastrukturen medför en större nytta och åtkomst till området sett ur ett regionalt perspektiv.</p>
Barnkonventionen		X	Områdets markanvändning är huvudsakligen verksamhetsmark och är inte en målpunkt för barn och unga. Områdets lokalisering är intill Europaväg 4, utmed väg 846 och järnvägen och saknar målpunkter för barn och unga.

Miljömål som berörs av DP, Sveriges miljömål	Berörs ej	Berörs			Kommentar
		Positivt	Negativt	betydande	
Levande skogar			X		Skogsmark tas i anspråk för exploatering, dock inte med betydande negativa konsekvenser.
God bebyggd miljö		X			Verksamhetsområdets lokalisering nyttjar redan befintlig infrastruktur. Ny etablering möjliggör för nya arbetstillfällen som lokaliseras med cykelavstånd till Klevshults tätort.

## SAMMANFATTANDE BEDÖMNING

Behövs en MKB eller inte? **Nej**

Om ja, ange vilka aspekter på miljö, hälsa och hushållning med mark, vatten eller andra resurser som MKB-dokumentet bör behandla: -

Kan effekterna sammantagna bli betydande? **Nej**

Kommentar: De sammantagna effekterna blir **inte betydande**, vilket innebär att strategisk miljöbedömning och tillhörande MKB inte behöver göras.

Följande miljöproblem kan planen/programmet lösa: -



**Checklistan är utförd av:**

Andreas Lindberg, planarkitekt

**Medverkande tjänstepersoner**

Miljö- och hållbarhetsstrateg, Kommunledningskontoret

Tekniska kontoret

Miljö- och byggförvaltningen